



# ENDURSKOÐUN AÐALSKIPULAGS SÚÐAVÍKURHREPPS 1999-2018

Skipulags- og matslýsing

Útg. 8. febrúar 2017



# ENDURSKOÐUN AÐALSKIPULAGS SÚÐAVÍKURHREPPS 1999-2018

## Skipulags- og matslýsing

8. febrúar 2017

Skipulagslýsing

Skv. 1. mgr. 30. gr. Skipulagslaga nr. 123/2010

Matslýsing

Skv. lögum um umhverfismat áætlana nr. 105/2006

## Efnisyfirlit

Efnisyfirlit .....	ii
Yfirlit yfir myndir .....	iii
Yfirlit yfir töflur .....	iii
<b>1 Inngangur .....</b>	<b>1</b>
1.1 Aðalskipulag.....	1
1.2 Áherslur .....	2
1.3 Umhverfismat.....	2
1.4 Skipulagsferli .....	2
1.5 Verkefnisstjórn .....	3
<b>2 Súðavíkurhreppur .....</b>	<b>4</b>
2.1 Náttúra .....	4
2.1.1 Náttúruminjar.....	4
2.1.2 Takmarkandi umhverfispættir.....	4
2.2 Samfélag og byggð.....	5
2.2.1 Þróun byggðar .....	5
2.2.2 Íbúar .....	5
2.2.3 Menningarminjar.....	6
2.3 Nýting og atvinnuhættir .....	6
2.4 Innviðir.....	6
<b>3 Viðfangsefni og áherslur .....</b>	<b>8</b>
<b>4 Tengsl við aðrar áætlanir.....</b>	<b>12</b>
4.1 Stefna sveitarfélaga á Vestfjörðum .....	14
4.2 Landsskipulagsstefna.....	14
4.3 Aðrar áætlanir og stefnumótanir stjórnvalda .....	14
<b>5 Umhverfismat Aðalskipulagsins.....</b>	<b>15</b>
5.1 Matsskylda áætlunarinnar.....	15
5.2 Umhverfispættir og áhrifavaldar.....	15
5.3 Stefnukostir .....	18
5.4 Gögn aðferðir og framsetning .....	18

<b>6 Kynning og samvinna.....</b>	<b>19</b>
6.1 Lögbundin kynning .....	19
6.2 Samvinna við íbúa og aðra hagsmunaaðila .....	20
6.2.1 Skipulagshópur .....	21
<b>7 Skipulagsferlið.....</b>	<b>23</b>
7.1 Tímaáætlun verkefnis.....	24
7.2 Umsagnaraðilar .....	25
<b>8 Heimildir og ítarefni .....</b>	<b>26</b>

## Yfirlit yfir myndir

<b>Mynd 1.1</b>	Súðavíkurhreppur. ....	1
<b>Mynd 1.2</b>	Skipulagsferlið og helstu verkáfangar.....	3
<b>Mynd 1.3</b>	Pátttakendur í skipulagsvinnunni. ....	3
<b>Mynd 3.1</b>	Undirstöðupættir sjálfbærrar þróunar. ....	8
<b>Mynd 3.2</b>	Áherslur í aðalskipulagsvinnunni. ....	9
<b>Mynd 3.3</b>	Viðfangsefni aðalskipulagsins. ....	10
<b>Mynd 5.1</b>	Skýringar á einkunnum sem sýndar eru í matstöflum. ....	18
<b>Mynd 6.1</b>	Áætlaðar tímasetningar kynninga.....	19
<b>Mynd 6.2</b>	Skipulagshópur samanstendur af fulltrúum sveitarfélaga, íbúa, félagasamtaka og annarra hagsmunaaðila. Á bak við hvern fulltrúa stendur hópur með sameiginlega hagsmuni.....	21
<b>Mynd 6.3</b>	Fyrirhugaðir fundir skipulagshóps. Einstakir aðilar úr skipulagshópi verða boðaðir til fundar eftir þörfum, m.a. í tengslum við málefni rammahluta aðalskipulags. ....	22

**Mynd 7.1** Helstu verkpættir við gerð aðalskipulags Súðavíkurhrepps. ....

**Mynd 7.2** Helstu verkpættir og gróf tímaáætlun.....

## Yfirlit yfir töflur

**Tafla 4.1** Helstu áætlanir og önnur stefnuskjöl sem haft verður hliðsjón af við endurskoðun aðalskipulagsins. ....

**Tafla 5.1** Helstu umhverfisþættir og dæmi um undirþætti ásamt helstu viðmiðunarskjölum og vísam sem notast verður við í umhverfismatinu. Einstök viðmið verða skilgreind í umhverfismatinu. ....

**Tafla 6.1** Líkleg samsetning skipulagshóps. ....

## Hvað er Aðalskipulag?

Aðalskipulag er skipulagsáætlun fyrir eitt sveitarfélag sem stýrir því hvar og hvernig við búum og störfum.

Í aðalskipulagi kemur fram stefna sveitarstjórnar um landnotkun, byggðaþróun, byggðamynstur, samgöngu- og þjónustukerfi og umhverfismál í sveitarfélaginu. Þar ber sveitarfélögum að setja fram stefnu og ákvarðanir sveitarstjórnar um framtíðarnotkun lands og fyrirkomulag byggðar.

Aðalskipulag markar stefnu til a.m.k. tólf ára og gerir grein fyrir samhengi skipulagsáætlunarinnar og einstakra þátta hennar við langtímaþróun sveitarfélagsins.

Aðalskipulag er sett fram í skipulagsgreinargerð og á skipulagsupprætti og eftir atvikum á þemauppráttum.

Sjá nánar á vef Skipulagsstofnunar [www.skipulag.is](http://www.skipulag.is).

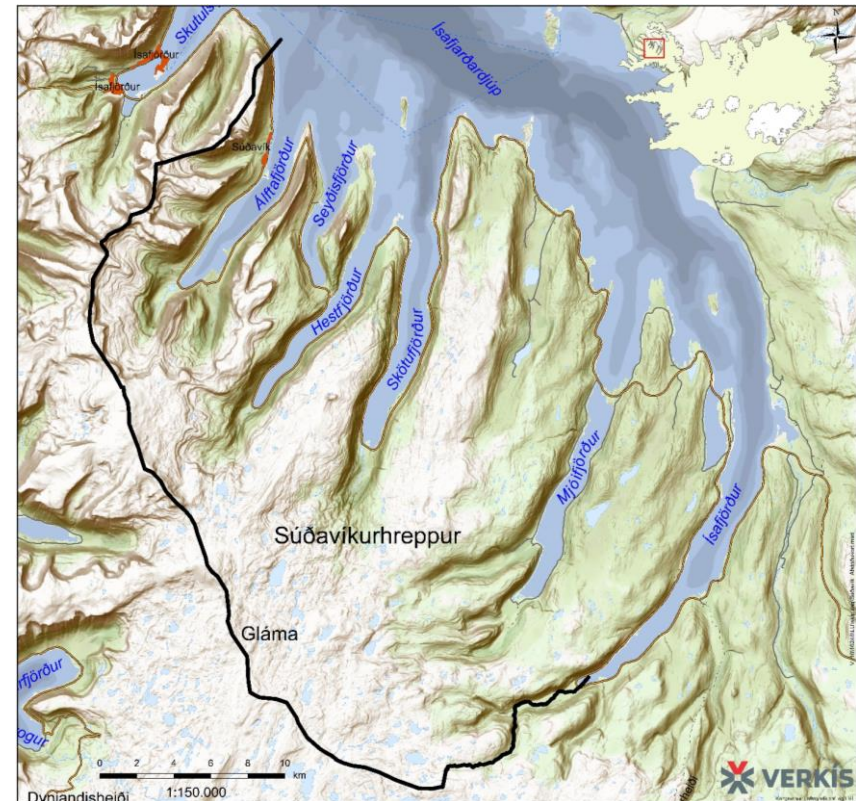
## 1 Inngangur

### 1.1 Aðalskipulag

Þann 3.9. 2015 samþykkti sveitarstjórn Súðavíkurhrepps að hefja vinnu við heildarendurskoðun aðalskipulags hreppsins. Gildandi aðalskipulag var samþykkt árið 2002 og hefur verið breytt einu sinni, árið 2012, frá því að það tók gildi. Aðalskipulagið var gert í nokkurri óvissu í kjölfar mannskæðs snjóflóðs árið 1995. Nú gefst Súðavíkurhreppi tækifæri til að vinna aðalskipulag sem tekur á málefnum sem ekki var fjallað um í núgildandi aðalskipulagi en einnig spennandi uppbyggingarverkefnum sem eru á dagskrá.

Aðalskipulag er skipulagsáætlun fyrir eitt sveitarfélag sem stýrir því hvar og hvernig við búum og störfum. Í aðalskipulagi kemur fram stefna sveitarstjórnar um landnotkun, byggðaþróun, byggðamynstur, samgöngu-

og þjónustukerfi og umhverfismál í sveitarfélaginu. Þar ber sveitarfélögum að setja fram stefnu og ákvarðanir sveitarstjórnar um framtíðarnotkun lands og fyrirkomulag byggðar. Lýsa skal forsendum þeirrar stefnu sem mörkuð hefur verið og hvernig settum markmiðum skal náð. Aðalskipulagi er ætlað að leiða okkur í átt að sjálfbærri nýtingu lands og stuðla að sveigjanlegu og öruggu umhverfi fyrir íbúa og atvinnulíf. Aðalskipulag á að vera virkt stjórnæki sem nýtist beint við ákvarðanatöku og við gerð áætlana sem fjalla um ráðstöfun lands.



Mynd 1.1 Súðavíkurhreppur.

## 1.2 Áherslur

Í skipulagsvinnunni verður lögð rík áhersla á að móta skýra stefnu með aðkomu breiðs hóps, þ.e. íbúa og annarra hagsmunaaðila auk þeirra fulltrúa sem fara með skipulagsvaldið fyrir hönd sveitarfélagsins. Áhersla verður lögð á eflingu innviða, uppbyggingu atvinnuvega en á sama tíma að auka lífsgæði íbúa. Þetta verður gert með sjálfbæra þróun að leiðarljósi og með það að markmiði að skerða ekki mikilvæg náttúru- og menningarverðmæti svæðisins. Greina þarf hver sérstaða svæðisins er en styrkleikarnir felast m.a. í henni. Mörkuð verður stefna um nýtingu fjarðanna í Súðavíkurbreppi þó svo að þeir séu utan við lögsagnarumdæmi sveitarfélagsins.

## 1.3 Umhverfismat

Endurskoðun aðalskipulagsins er háð umhverfismati áætlana skv. lögum um umhverfismat áætlana nr. 105/2006. Umhverfismati er ætlað að stuðla að verndun umhverfis og sjálfbærri þróun í samræmi við fyrrnefnd lög. Þar skal meta áhrif tiltekinna markmiða sem sett eru fram í aðalskipulaginu. Metið er hvort þeir valkostir, sem settir eru fram til að ná markmiðum áætlunarinnar, muni hafa jákvæð, óveruleg áhrif eða neikvæð áhrif á tiltekna umhverfisþætti. Stefnumörkun og val skipulagsleiða skal taka mið af niðurstöðum þessa mats.

## 1.4 Skipulagsferli

Fyrsta skref skipulagsvinnunnar er gerð þessarar skipulags- og matslýsingar. Hún er kynnt almenningi og send umsagnaraðilum til yfirferðar. Á sama tíma og í kjölfarið fer fram samantekt gagna og greiningarvinna. Áætlað er að drög að skipulagstillögunni verði kynnt síðla hausts 2017. Þegar sveitarstjórn og Skipulagsstofnun hafa samþykkt skipulagstillöguna og umhverfismat áætlunarinnar verða þær auglýstar og gefst þá almenningi, hagsmunaaðilum, nærliggjandi sveitarfélögum og fagstofnunum kostur á að gera athugasemdir við þær. Áætlað er að auglýsingatímanum ljúki í mars 2018 og að aðalskipulagið taki gildi stuttu síðar.

## Hvað er skipulagslýsing?

Í upphafi vinnu að aðalskipulagi tekur skipulagsnefnd sveitarfélagsins saman lýsingu fyrir aðalskipulagsverkefnið þar sem **gerð er grein fyrir tildrögum skipulagsvinnunnar** og hvernig fyrirhugað er að standa að skipulagsgerðinni. Lýsingin er síðan samþykkt í sveitarstjórn.

Hlutverk skipulagslýsingar þessarar er því að veita upplýsingar um þá vinnu sem framundan er og gefa íbúum og öðrum hagsmunaaðilum tækifæri til að koma á framfæri **athugasemdum** og **ábendingum** um **nálgun** við áætlunargerðina, **viðfangsefni** hennar og **helstu forsendur**.

Lýsingin er þannig kynnt opinberlega og **almennigur fær rödd í skipulagsvinnunni**. Samtímis er leitað umsagnar Skipulagsstofnunar og annarra umsagnaraðila.

## Hvaða erindi á skipulagslýsing við mig?

Helsta markmið skipulagslýsingar er að **íbúar** og aðrir **hagsmunaaðilar**, þ.á.m. stjórnvöld, stofnanir og fagaðilar með sérþekkingu á hinum ýmsu sviðum, **fái tækifæri til að kynna sér hugmyndir** að nýju aðalskipulagi strax í upphafi og geti þannig komið **athugasemdum** sínum og **ábendingum** á framfæri.

Allar þær ábendingar sem berast við lýsingu þessa verða þannig **nýttar til að skilgreina verkefnið og ferli þess nánar**, en einnig við greiningu og stefnumótun á síðari stigum vinnunnar. Þannig aukast líkur á því að skipulagstillagan byggji á sem breiðustum grunni og taki á þáttum sem mikilvægir eru og snerta framtíðarþróun í sveitarfélaginu.

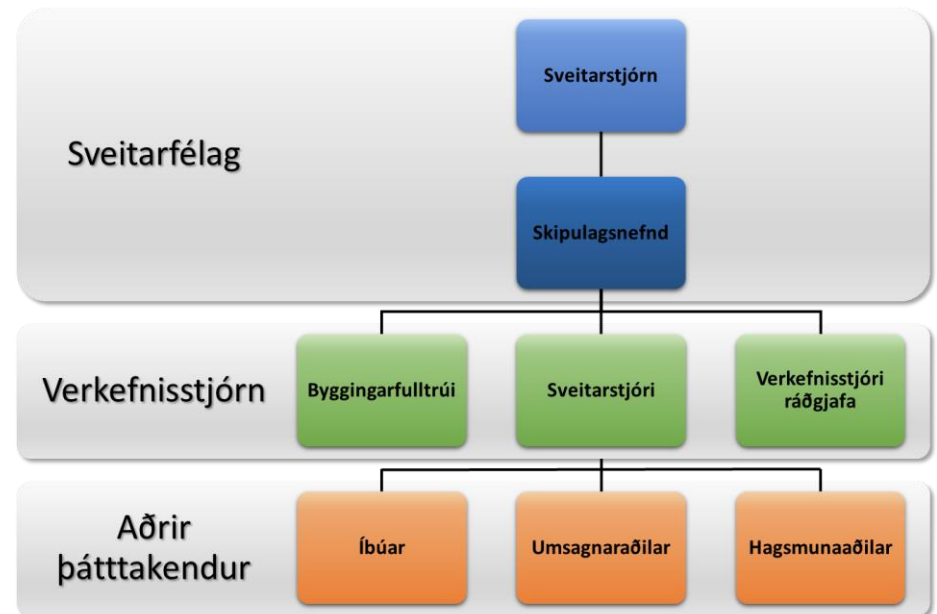


Mynd 1.2 Skipulagsferlið og helstu verkáfangar.

### 1.5 Verkefnisstjórn

Sveitarstjórnir bera ábyrgð á gerð aðalskipulags. Skipulagsnefnd Súðavíkurhrepps fjallar um aðalskipulagsvinnuna í umboði sveitarstjórnar í samræmi við skipulagslög og skipulagsreglugerð. Vorið 2016 samdi Súðavíkurhreppur við Teiknistofuna Eik um ráðgjöf vegna skipulagsvinnunnar. Teiknistofan varð síðar sama ár hluti af Verkís en sömu starfsmenn og áður stýra verkefninu fyrir hönd ráðgjafa.

Skipulagsnefnd, sveitarstjóri, byggingarfulltrúi og skipulagsráðgjafar koma með beinum hætti að aðalskipulagsvinnunni. Sveitarstjóri, byggingarfulltrúi og verkefnisstjóri ráðgjafa mynda verkefnisstjórn og halda utan um vinnuna. Sveitarstjórn og skipulagsnefnd fjalla um málefni aðalskipulagsins eftir því sem tilefni er til. Aðrar nefndir hreppsins munu vinna að öflun gagna og mótun stefnu og þannig vera virkir þátttakendur í skipulagsgerðinni. Rík áhersla er lögð á aðkomu íbúa og hagsmunaaðila að skipulagsvinnunni eins og nefnt var hér að framan. Leitað verður álitis sérfræðinga þegar þörf verður á faglegu mati eða öðrum sérhæfðum upplýsingum vegna skipulagsvinnunnar.



Mynd 1.3 Þátttakendur í skipulagsvinnunni.

## 2 Súðavíkurbreppur

### 2.1 Náttúra

Súðavíkurbreppur er um 761 km<sup>2</sup> að stærð og er flatarmál undir 200 m.y.s. einungis 332 km<sup>2</sup> eða um 44% af heildarflatarmáli sveitarfélagsins. Einn þéttbýliskjarni er í hreppnum, Súðavík við Álftafjörð, sem gengur suður úr Ísafjarðardjúpi. Súðavík er miðsvæðis á norðanverðum Vestfjörðum, umlukin háum fjöllum. Frá Súðavík eru 20 km til Ísafjarðar og til Reykjavíkur eru 435 km ef farið er um Þróskulda.

Landsvæði sveitarfélagsins er hálent með sæbröttum fjöllum og takmörkuðu undirlendi. Strandlínan er um 180 km löng, mjög vogskorin og inn í hálendið ganga firðir, dalir og önnur form sem jöklar fyrri tíma hafa skorið út og mótað.

Svæðið liggur utan virku gosbeltanna og tilheyrir jarðsögutímabilinu tertíer. Berggrunnurinn er að mestu leyti basalt sem hlóðst upp fyrir 12-15 milljónum ára og er því elsti hluti landsins. Samhliða upphleðslu jarðlaganna hafa þau hallast og haggast.

Aðstæður eru svo margbreytilegar í sveitarfélaginu að ekki verður alhæft um veðurfar en segja má að fjöll, firðir og dalir skapi fjölbreytilegt veður. Þessi mikli breytileiki veldur því að upplýsingar um veðurfar nýtast á takmarkaðan hátt við nánari skipulagsákvæðanir í sveitarfélaginu. Við frekara skipulag verður því að ákvarða hvort ástæða sé til nánari gagnaöflunar eða skoðunar á veðurfari. Þetta á sérstaklega við um vind.

#### 2.1.1 Náttúruminjar

Í Súðavíkurbreppi eru engin friðlýst svæði. Jörðin Seljaland er hverfisvernduð í gildandi aðalskipulagi. Seljaland er fagurt gróðursvæði

með tilkomumiklu landslagi. Hefð er fyrir því að fólk úr hreppnum safnist þar saman og njóti útivistar.

Samfara fjölbreyttari nýtingu náttúruauðlinda og aukinni samkeppni um land eykst álag á náttúruna og hugsanlegum hagsmunaaðreksstrum fjölgar. Á sama tíma er löggjöf sem snertir náttúru, umhverfi og skipulag landsins orðin strangari og ítarlegri en áður.

Í Súðavíkurbreppi eru nokkur víðáttumikil svæði á Náttúruminjakrá sem flokkast þar sem aðrar náttúruminjar, þ.e. landsvæði eða önnur fyrirbrigði sem rétt þykir að vernda og taka þarf tillit til við skipulagsgerð.

Óspillt náttúra hefur margvísleg gildi, m.a., fagurfræðilegt, siðferðilegt, menningarlegt, hagrænt, vistfræðilegt, sálrænt og vísindalegt en einnig útivistar- og fræðslugildi. Óspillt náttúra er þannig forsenda margvíslegra grunngæða og mannlífs sem erfitt getur verið að meta hagrænt. Í endurskoðun aðalskipulags Súðavíkurbrepps verður tillit tekið til þessara gilda og mat lagt á umfang óbyggðra víðerna í sveitarfélaginu.

#### 2.1.2 Takmarkandi umhverfisþættir

Undir náttúruvá flokkast hraunflóð, gjóskufall, jarðskjálftar, flóð undan jöklum, flóð í ám, ofanflóð, flóð frá sjó, hafískoma, lagnaðarís og fárviðri. Skipulagssvæðið er utan hins virka gosbeltis og því munu jarðskjálftar eða eldsumbrot ekki hafa áhrif á landnotkun. Ytri öflin hafa á hinn bóginn sett mark sitt á nýtingu og menningu svæðisins, einkum ofanflóð, flóð frá sjó og fárviðri.

Líklegt er talið að fyrirsjáanlegar loftslagsbreytingar muni hafa veruleg áhrif á náttúrufar hér á landi, m.a. sjávarstöðu, rennsli áa og lífríki. Breytingarnar munu einnig hafa áhrif á samfélagið, þ.e. innviði þess og undirstöðuáttvinnuvegi, s.s. sjávarútveg og landbúnað.<sup>1</sup>

<sup>1</sup> (Halldór Björnsson, Árný E. Sveinbjörnsdóttir, Anna K. Danielsdóttir, Árni Snorrason, Bjarni D. Sigurðsson, Einar Sveinbjörnsson, Gísli Viggósson, Jóhann Sigurjónsson, Snorri Baldursson, 2008)



Ekki hefur verið gerð heildarúttekt vegna sjávarrofs og ágangs sjávar á mannvirki í sveitarfélaginu fyrir utan mat á ölduálagi og flóðahættu í Súðavík.<sup>2</sup> Þar er ölduálag töluvert utan við höfnina en minna innar við byggðina. Ekki er talin flóðahætta þar.

Gildandi aðalskipulag skal vera í samræmi við ofanflóðahættumat svæðisins. Skv. reglugerð nr. 505/2000 um hættumat vegna ofanflóða er óheimilt að skipuleggja íbúðabyggð, frístundabyggð eða svæði fyrir atvinnustarfsemi á áður óbyggðum svæðum, nema tryggt sé að áhætta fólks m.t.t. ofanflóða sé ásættanleg.

Ofanflóð hafa bæði fallið úr Súðavíkurhlíð og úr Traðargili fyrir ofan byggðina í Súðavík. Árið 2005 var nýtt hættumat vegna ofanflóða staðfest. Matið var unnið samkvæmt nýrri löggjöf um ofanflóð og hættumat. Eldra snjóflóðahættumat frá 1995 féll úr gildi. Samkvæmt hættumatinu frá 2005 eru takmarkanir á landnotkun eldri byggðarinnar en áhætta í nýju byggðinni er talin ásættanleg.

Neysluvatn Súðavíkur er fengið úr uppistöðulóni sem gert hefur verið í um 100 m hæð í Eyrardalsá. Áin er dragá og er afrennsli af öllu yfirborðs- og lindarvatni Sauradals. Dragár eru mjög algengar í tertíer berggrunni Vestfjarða þar sem jarðlög eru þétt og gegndræpi lítið. Þær einkennast af miklum sveiflum í vatnsrennsli þar sem vatnið er að mestu leyti yfirborðsvatn. Notkun á vatni úr dragám til neyslu hefur þá ókosti að það vill mengast af jarðvegi og lifandi verum og verður mórætt af gruggi í flóðum.

Vatnsverndarsvæðið fyrir Súðavík nær yfir allan Sauradal og teygir sig upp í hálendið að vatnaskilum milli Álftafjarðar og Skutulsfjarðar. Svokallað brunnsvæði afmarkast frá vatnsbólínu og ánni í Sauradal og umhverfis borholur ofan þorpsins. Vatnsverndarsvæði inn í botni Álftafjarðar og upp á Álftafjarðarheiði er afmarkað sérstaklega sökum óvenju mikilla linda á þessu svæði.

---

<sup>2</sup> (Siglingastofnun Íslands, 2011)

## 2.2 Samfélag og byggð

### 2.2.1 Þróun byggðar

Þann 1. janúar 1995 voru Ögurhreppur og Reykjafjarðarhreppur sameinaðir Súðavíkurhreppi. Þéttbýlismyndun hófst í Súðavík skömmu fyrir aldamótin 1900 og voru það einkum hafnarskilyrðin á Langeyri sem gerðu það að verkum því þar var höfn frá náttúrunnar hendi. Elstu tölur um fólksfjölda eru frá árinu 1890. Þá voru íbúar í Súðavík að Eyrardal meðtöldum um 100. Snjóflóðin 1995 höfðu aferandi áhrif á þróun þéttbýlis, eins og áður hefur komið fram.

### 2.2.2 Íbúar

Margvíslegar upplýsingar um íbúa hreppsins, m.a. fjölda og samsetningu, er að finna í gagnagrunni Hagstofu Íslands. Samkvæmt grunninum var heildarfjöldi íbúa í Súðavíkurhreppi í desember 2015, 191. Íbúum hreppsins hefur fækkað talsvert undanfarin 20 ár eða um rúm 32% en á sama tíma hefur íbúum á landinu fjölgað um 24%. Sé litið lengra aftur í tímann kemur í ljós að Vestfirðingar voru tæp 15% af mannfjölda landsins árið 1915 en árið 2015 var þetta hlutfall komið niður í 2%. Straumur fólks á 20. öldinni og fyrstu árum þeirrar 21. hefur sýnilega legið frá landsbyggðinni og á suðvesturhornið.

Hlutfall erlendra ríkisborgara í Súðavíkurhreppi er 15,2%. Það er töluvert meira en landsmeðaltalið sem er 7,4%. Árið 1998 var hlutfallið svipað í hreppnum og á landsvísu, sem þá var um 2%.

Litlar breytingar hafa orðið á fjölskyldugerð í sveitarfélaginu síðustu 18 ár, en þó búa nú færri einir en áður. Hlutfall þeirra er samt sem áður hátt eða 57% og 62% ef einstæðir foreldrar eru taldir með.

### 2.2.3 Menningarminjar

Skv. friðlýsingaskrá eru tvær friðlýstar fornminjar skráðar í Súðavíkurhreppi. Skipulögð fornleifaskráning hefur ekki farið fram í sveitarfélaginu, utan skráningar búsetuminja í Vatnsfirði á vegum Fornleifastofnunar Íslands sem stóð yfir frá árinu 2003 fram til ársins 2013.<sup>3</sup> Þó ekki hafi farið fram skipulögð fornleifaskráning í Súðavíkurhreppi leynist mikill fjöldi fornleifa í hreppnum sem vert er að gefa gaum að og varðveita.

Í sveitarfélaginu eru 5 hús friðuð, þar af 4 kirkjur. Auk þess eru nokkur hús orðin 100 ára og önnur sem ná þeim aldri á skipulagstímabilinu og teljast þar með til byggingararfs samkvæmt lögum um menningarminjar nr. 80/2012.

### 2.3 Nýting og atvinnuhættir

Síðustu 20 ár hefur atvinnumarkaðurinn á Vestfjörðum verið í ójafnvægi, m.a. vegna einhæfs atvinnulífs og lítils atvinnuöryggis. Lítið framboð hefur verið á störfum fyrir menntað fólk og skort hefur á menntunarmöguleika.

Sjávarútvegur hefur í gegnum tíðina verið helsti atvinnuvegur Súðvíkinga og sóttu þeir sjó á áraskipum fram yfir aldamótin 1900. Talsverðar breytingar hafa þó verið í atvinnulífi í Súðavíkurhreppi síðustu tvo áratugi. Samdráttur hefur orðið í frumatvinnugreinum á svæðinu. Sjávarútvegur hefur dregist saman með minnkandi aflaheimildum og nýliðun í landbúnaði hefur verið lítil. Jafnframt hafa ákveðnir innviðir samfélagsins verið lakari en í ördum landshlutum. Má í því samhengi benda á ótryggar samgöngur, háan flutningskostnað, slakt afhendingaröryggi raforku og erfiðar gagnaflutningsleiðir.<sup>4</sup>

Gögn um atvinnulíf sveitarfélaga eru ekki lengur tekin saman á aðgengilegan hátt af opinberum aðilum og því ekki aðgengileg nema með sérvinnslu. Í skipulagsvinnunni verður lögð áhersla á að afla gagna um fjölda

starfa innan sveitarfélagsins, atvinnuþátttöku íbúa og skiptingu á milli atvinnugreina (starfa innan sveitarfélagsins og meðal starfandi íbúa).

Eitt af viðfangsefnum aðalskipulags er að marka stefnu sem tryggir rekstrarumhverfi fyrirtækja og styrkir þannig möguleika á þróun og vexti atvinnulífs. Uppbygging innviða, skýr stefna yfirvalda og öflug samfélagsvitund eru grundvallarforsendur fyrir þessu.

### 2.4 Innviðir

Strandlengja Súðavíkurhrepps er vogskorin og ferðatími á landi í samræmi við það. Miklar samgöngubætur hafa átt sér stað á skipulagstímabilinu. T.a.m. er nú bundið slitlag frá Súðavík til Reykjavíkur og er leiðin því raunhæfur kostur allt árið um kring. Vöruflutningar hafa í auknum mæli færst frá sjóflutningum yfir á landflutninga en síðustu ár hafa þó tvö skipafélög siglt á milli landshorna.

Í samgönguáætlun 2011-2022 var gert ráð fyrir tveimur framkvæmdum við Djúpveg (61) þar sem annars vegar var lagt til að brýrnar yfir Seljalandsós og Seljalandsá í botni Álftafjarðar yrðu endurbyggðar og hins vegar að unnið yrði að snjóflóðavörnum við Djúpveg um Súðavíkurhlíð á seinna tímabili með því að reka niður stálpil. Brúarframkvæmdunum er nú lokið og unnið er að uppsetningu snjóflóðavarnanna.

Súðvíkingar nýta flugsamgöngur um Ísafjarðarflugvöll en þó er flugvöllur með um 700 m flugbraut í Reykjanesi. Hann gegnir öryggishlutverki fyrir dreifbýlið og nýtist fyrir ferðaþjónustu.

Í nágrenni Súðavíkur hefur ekki fundist nýtanlegt heitt vatn en þó eru uppsprettur með volgu vatni víða í hreppnum. Flest hús eru kynt með rafmagni. Í Reykjanesi er hitaveita og öll mannvirki á staðnum eru tengd henni.

<sup>3</sup> (Agnes Stefánsdóttir, 2016)

<sup>4</sup> (Fjórðungssamband Vestfjarða, 2015; Guðni A. Jóhannesson, Ásthildur Sturludóttir, Eyrún Linnet, Guðmundur V. Magnússon, Kristín Hálfðánsdóttir, Kristján Haraldsson, 2014)

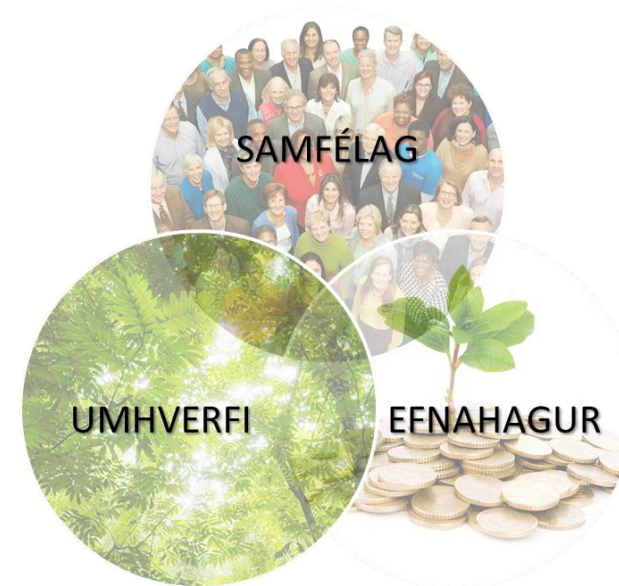
Fráveitulagnir voru endurnýjaðar á árunum 1975-76. Allar fráveitulagnir í Eyrardalslandi ná nú út fyrir stórstraumsfjöruborð. Fráveitulagnir utan Eyrardalsár ná mislangt út í fjöru. Aðeins ein þeirra nær út fyrir stórstreymisfjöruborð en um þá lögn fer mestur hluti frárennslis á svæðinu utan Eyrardalsár.

Dreifikerfi Orkubús Vestfjarða nær til Súðavíkurhrepps. 11 KW- lína liggur frá virkjun í Engidal að varaafsstöð Orkubús Vestfjarða á Bólholti. Varaafstöðin er tengd inn á sameiginlegt dreifikerfi Orkubús Vestfjarða og nýtist jafnframt nágrannabyggðarlögum.

Árið 2008 var tekið upp nýtt flokkunarkerfi sorps. Þá var einnig hætt að taka sorp frá húsum í ytri byggðinni en grenndargámar settir við Grímsbrekku og Höfðabrekku. Árið 2010 var sorpbrennslustöðinni Funa lokað og er nú öllu sorpi ekið burt af svæðinu.

### 3 Viðfangsefni og áherslur

Í skipulagsvinnunni verður lögð áhersla á að móta skýra stefnu með aðkomu breiðs hóps, þ.e. íbúa og annarra hagsmunaaðila auk þeirra fulltrúa sem fara með skipulagsvaldið fyrir hönd sveitarfélagsins. Skýr stefna sveitarfélagsins getur haft afgerandi áhrif á val fyrirtækja um uppbyggingu og veitt mikilvægt öryggi fyrir fjárfesta. Skýr stefna er einnig mikilvæg fyrir íbúa sem velja sér búsetu og vilja geta treyst á að ákveðnum gæðum verði viðhaldið. Virk aðkoma íbúa og hagsmunaaðila að skipulagsvinnunni stuðlar að markvissari upplýsingaöflun og auðveldar greiningu á vandamálum og tækifærum og þar með mótun stefnu um viðfangsefni aðalskipulagsins. Víðtæk þátttaka fyrrgreindra aðila eykur einnig almennan skilning og stuðning við skipulagsáætlunina.



Mynd 3.1 Undirstöðupættir sjálfbærrar þróunar.

#### *Hvað er sjálfbær þróun?*

*Sjálfbær þróun er þróun sem fullnægir þörfum samtíðarinnar án þess að skerða möguleika komandi kynslóða til að fullnægja sínum þörfum og lágmarkar þannig neikvæð áhrif á umhverfið. Orðasambandið sjálft er þýðing á enska orðasambandinu sustainable development.*

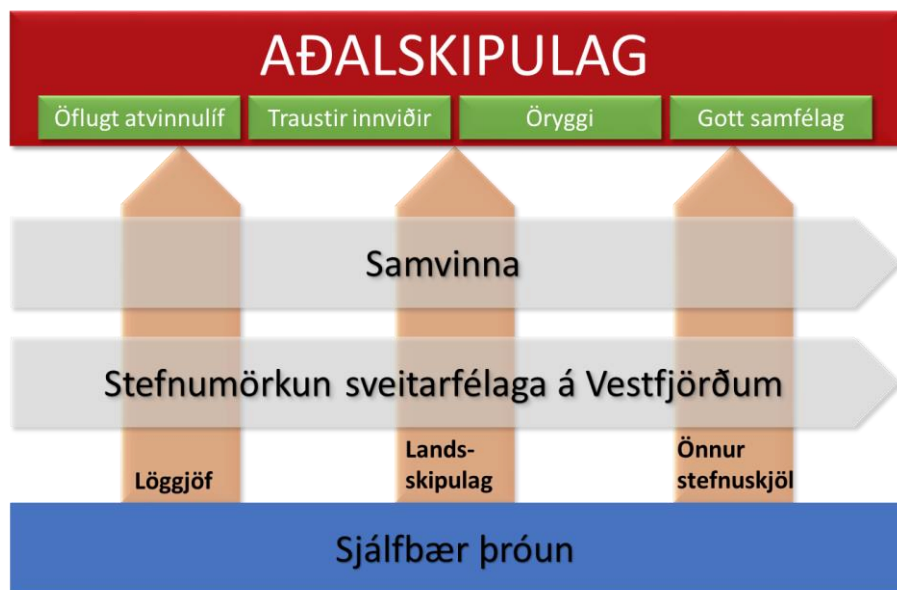
*Hugmyndin um sjálfbæra þróun byggir á þremur stoðum: samfélagi, umhverfi og efnahag. Hlutverki þessara stoða er best lýst þannig að sjálfbærni næst aðeins ef jafnvægi er á milli þeirra. Þróun getur þannig aðeins verið sjálfbær ef hún er til framdráttar á öllum þessum þremur sviðum.*

Í skipulagsvinnunni verður lögð áhersla á sjálfbæra nýtingu lands. Markmiðið er að auka lífsgæði íbúa með því að byggja upp öflugt atvinnulíf og gott og öruggt samfélag sem hvílir á traustum innviðum. Á sama tíma skal þess gætt að náttúru- og menningarverðmæti svæðisins skerðist ekki. Aðalskipulagið hvílir á styrkum stoðum; þ.e.a.s. á öðrum stefnuskjölum, lögum og reglugerðum. Nánari útfærsla á þessu er eitt af meginviðfangsefnum skipulagsvinnunnar.

Sérstaklega verður horft til nýtingar fjarða, enda er Súðavíkurreppur mjög háður auðlindum sjávar. Samkvæmt gildandi lögum nær lögsagnarumdæmi hreppsins eingöngu 115 m út fyrir stórstraumsfjöruborð landareigna. Fyrir liggur frumvarp um skipulag á haf- og strandsvæðum og því er fyrirsjáanlegt að gert verði skipulag á þessum svæðum. Því hefur Súðavíkurreppur

ákveðið að þetta verði eitt af viðfangsefnum aðalskipulagsins. Haft verður samráð við Skipulagsstofnun um nánari útfærslu á þessu.

Gerður verður rammahluti aðalskipulagsins fyrir Reykjanes, gömlu byggðina í Súðavík og miðbæjarsvæðið. Þar verður farið í greiningavinnu og nánari útfærslu á aðalskipulagi en almennt verður gert fyrir önnur svæði í hreppnum.

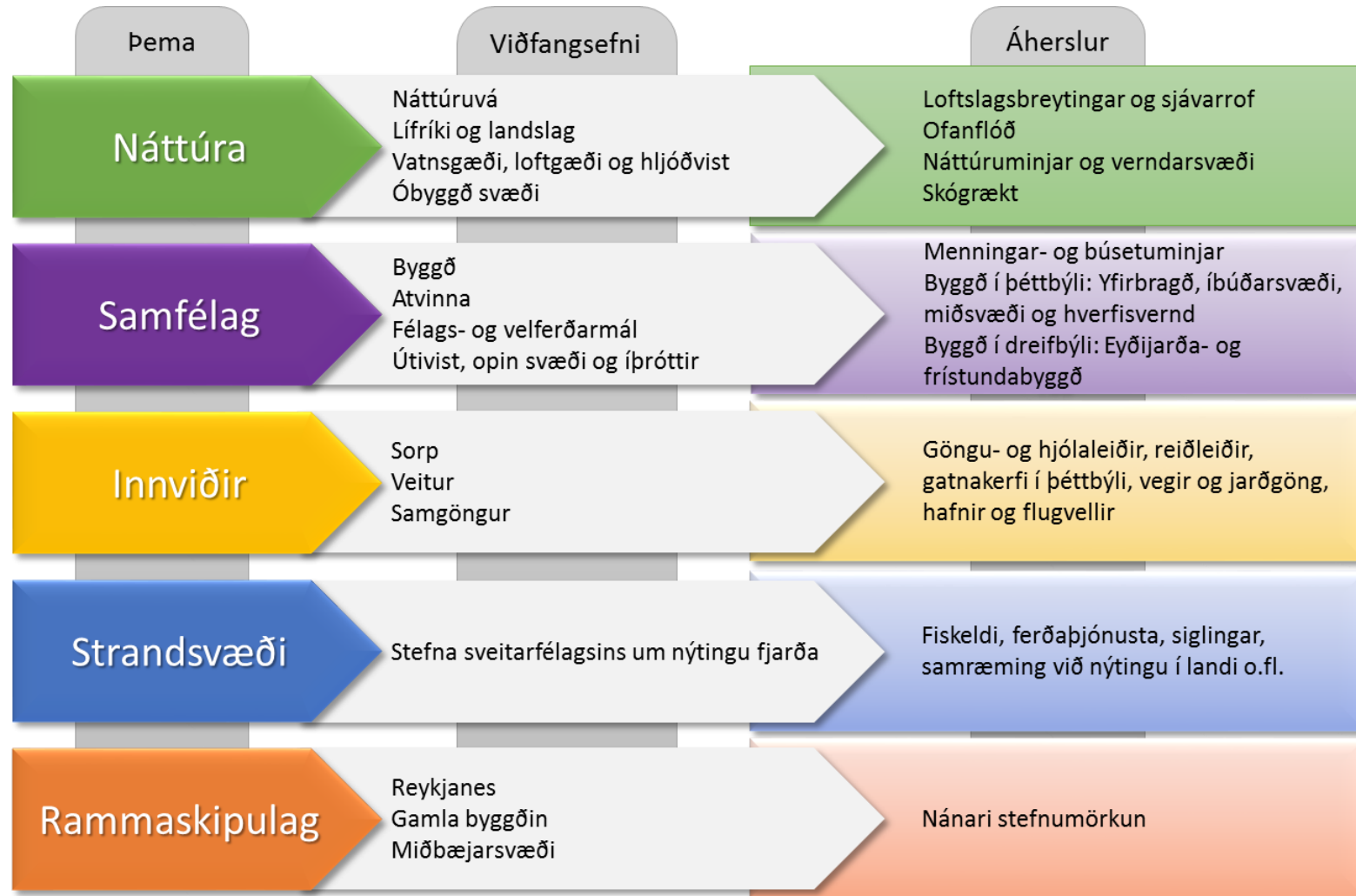


Mynd 3.2 Áherslur í aðalskipulagsvinnunni.

## Hvað er Rammahluti Aðalskipulags?

Í aðalskipulagi er heimilt að kveða á um þróun byggðar á nýjum eða eldri svæðum í svokölluðum **rammahluta aðalskipulags**.

Rammahluti aðalskipulags er **nánari útfærsla** á stefnu aðalskipulags og **ekki** sérstök skipulags-áætlun. Þar eru **afmörkuð svæði** rýnd nánar og gefin um þau ítarlegri leiðsögn fyrir mótn deiliskipulags. Umræddu svæði er þannig **skipt í deiliskipulagsreiti** sem skilgreindir eru með nákvæmari ákvæðum. Þá er **markmiðum og áherslum lýst** hvað varðar þætti eins og t.d. starfsemi, gatnakerfi, bæjarmynd, mögulegt byggingarmagn og umhverfisfrágang. Þannig setur ramminn ákveðna stefnu um uppbyggingarmöguleika sem hvatt gætu til fjárfestinga.



Mynd 3.3 Viðfangsefni aðalskipulagsins.

Samkvæmt gr. 4.3.1. í skipulagsreglugerð skal í aðalskipulagi marka stefnu um eftirtalin málefni og setja þau fram með ákvörðunum um landnotkun eftir því sem við á:

- a. Athafna- og iðnaðarstarfsemi
- b. Blöndun byggðar
- c. Efnistaka, efnislosun og urðun úrgangs
- d. Íbúar og íbúðir
- e. Landbúnaður
- f. Landsskipulagsstefna
- g. Opin svæði, útivist og íþróttir
- h. Samgöngur, vegir og stígar

- i. Sjálfbær þróun
- j. Skógrækt, landgræðsla og endurheimt votlendis
- k. Stakar framkvæmdir
- l. Varúðarsvæði og náttúruvá
- m. Veitur og fjarskipti
- n. Verndar- og orkunýtingaráætlun
- o. Vernd vatns, náttúru og menningarminja
- p. Verslun og önnur þjónusta
- q. Þéttbýli

## 4 Tengsl við aðrar áætlanir

Gæta þarf þess að samræmi sé í stefnu Súðavíkurhrepps og stefnumótandi áætlana ríkis og sveitarfélaga. Helstu stefnuskjöl eru tilgreind í töflu 4.1.

Tafla 4.1 Helstu áætlanir og önnur stefnuskjöl sem haft verður hliðsjón af við endurskoðun aðalskipulagsins.

### Áætlanir og önnur stefnuskjöl

Á vegum Súðavíkurhrepps	Á Vestfjörðum	Á landsvísu
Deiliskipulagsáætlanir (skipulag.is)	Aðalskipulagsáætlanir aðliggjandi sveitarfélaga:	Landsskipulagsstefna 2015-2026.
Vímuvvarnarstefna Súðavíkurhrepps, samþykkt 2001.	<ul style="list-style-type: none"><li>Aðalskipulag Ísafjarðarbæjar</li><li>Aðalskipulag Reykhólahrepps</li><li>Aðalskipulag Strandabyggðar</li><li>Aðalskipulag Vesturbyggðar</li></ul>	Ísland 2020 – sókn fyrir atvinnulíf og samfélag. Forsætisráðuneytið, 2011.
Samþykkt um meðhöndlun úrgangs í Súðavíkurhreppi, samþykkt 2003.		Þingsályktun um samgönguáætlun 2011-2022.
Jafnréttisstefna Súðavíkurhrepps, samþykkt 2012.	Sóknaráætlun Vestfjarða 2015-2019.	Þingsályktun um náttúruverndaráætlun 2009-2013.
Skólafestefna Súðavíkurhrepps, samþykkt 2013.	Stefnumótun í menningarmálum á Vestfjörðum 2007.	Landsáætlun um meðhöndlun úrgangs 2013-2024.
	Stefnumörkun sveitarfélaga á Vestfjörðum – Fyrstu skref, 2016.	Menningarstefna í mannvirkjagerð. Menntamálaráðuneytið, 2007.
	Umhverfissvottunarferli sveitarfélaga á Vestfjörðum. Framkvæmdaáætlun 2014-2019.	Kerfisáætlun Landsnets 2015-2024.
	Stefnumótun ferðamálasamtaka Vestfjarða 2010-2015.	Náttúruminjaskrá 7. útgáfa.
	Drög að stefnu Vestfirskra ferðamála til 2020.	Stefnumörkun í loftslagsmálum. Umhverfisráðuneytið, 2007.
		Aðgerðaráætlun í loftslagsmálum. Umhverfis- og auðlindaráðun., 2015.
		Vernd og endurheimt íslenskra birkiskóga. Skýrsla og tillögur nefndar. Umhverfisráðuneytið 2007.



## Áætlanir og önnur stefnuskjöl

Á vegum Súðavíkurhrepps

Á Vestfjörðum

Á landsvísu

Velferð til framtíðar. sjálfbær þróun í íslensku samfélagi. Stefnumörkun til 2020.

Þingsályktun um stefnumótandi byggðaaáætlun 2017-2023 (drög).  
Byggðaaáætlun 2014-2017.

Þingsályktun um áætlun um vernd og orkunýtingu landsvæða. (2013)

Þingsályktun um ferðamálaáætlun 2011-2020.

Þingsályktun um tólf ára fjarskiptaáætlun fyrir árin 2011-2022.

Evrópski landslagssáttmálinn.

Ramsarsamningur um votlendi.

Líffræðileg fjölbreytni: Stefnumótun Íslands um framkvæmd Samnings um líffræðilega fjölbreytni. Umhverfisráðuneytið, 2008.

Vegvísir í ferðaþjónustu. Atvinnuvega- og nýsköpunarráðuneytið og Samtök ferðaþjónustunnar, 2015.

Kortlagning auðlinda ferðaþjónustunnar. Verkefnaskýrsla. Ferðamálastofa, 2015.

Skýrsla nefndar um landnotkun: Athugun á notkun og varðveislu ræktanlegs lands á Íslandi. Atvinnu- og nýsköpunarráðuneyti, 2010.

#### 4.1 Stefna sveitarfélaga á Vestfjörðum

Aðliggjandi sveitarfélög eru Ísafjarðarbær, Strandabyggð, Vesturbyggð og Reykhólahreppur. Þar eru í gildi aðalskipulagsáætlanir, eins og lög gera ráð fyrir, en ekkert svæðisskipulag hefur verið unnið fyrir Vestfirði. Dalabyggð, Reykhólahreppur og Strandabyggð vinna hins vegar saman að gerð svæðisskipulags. Þá hafa öll sveitarfélög sem eiga aðild að Fjórðungssambandi Vestfirðinga skoðað möguleika á að marka sameiginlega stefnu fyrir alla Vestfirði en ekki hefur verið tekin ákvörðun um framhald málsins. Að lokum má nefna að sveitarfélögin á Vestfjörðum hafa unnið saman að sóknaráætlun Vestfjarða og einnig að fleiri stefnumótandi verkefnum undir stjórn Fjórðungssambandsins.<sup>5</sup>

#### 4.2 Landsskipulagsstefna

Landsskipulagsstefna 2015-2026 er unnin á grundvelli skipulagslaga nr. 123/2010. Samkvæmt 4. mgr. 10. gr. sömu laga skulu sveitarfélög taka mið af landsskipulagsstefnu við gerð skipulagsáætlana eða breytinga á þeim og, eftir því sem við á, samræma þær landsskipulagsstefnu innan fjögurra ára frá samþykkt hennar. Telji sveitarstjórn að ekki beri að taka mið af samþyktri landsskipulagsstefnu við gerð skipulagsáætlunar skal hún gera rökstudda grein fyrir því og skal rökstuðningurinn fylgja með tillögu að skipulagsáætlun þegar hún er send Skipulagsstofnun.

Landsskipulagsstefna felur í sér stefnu ríkisins í skipulagsmálum og almenn sjónarmið til leiðbeiningar við skipulagsgerð sveitarfélaga. Í henni eru settar fram áherslur um skipulagsmál sem varða almannahagsmuni og byggðaþróun og landnotkun á landsvísu. Stefnunni er ætlað að tryggja heildarhagsmuni við gerð skipulagsáætlana sveitarfélaga og stuðla þannig að sjálfbærri þróun og skilvirkri áætlanagerð. Einnig á landsskipulagsstefna að stuðla að samræmingu í stefnumótun ríkis og sveitarfélaga um nýtingu lands.

#### 4.3 Aðrar áætlanir og stefnumótanir stjórnvalda

Drög að *Samgönguáætlun* fyrir árin 2015-2026 liggja fyrir. Samgöngur eru ein af grunnforsendum búsetugæða og undirstaða öflugra atvinnu-, þjónustu- og menntakjarna. Meginmarkmið samgönguáætlunar eru að samgöngur skuli vera greiðar, hagkvæmar, öruggar, umhverfislega sjálfbærar og að þær stuðli að jákvæðri byggðaþróun.

*Ísland 2020* er stefnumarkandi skjal um öflugra atvinnulíf og samfélag. Það felur í sér áform um fjárfestingar í mannaúdi og nauðsynlegum innviðum efnahagslífsins og stefnu um hvernig megi styrkja menntun og menningu, nýsköpun og þróun, umhverfi og samfélagslega innviði. Verkefninu var skipt í þrjá meginverkpætti; sóknaráætlanir landshluta, framtíðarsýn og samkeppnishæfni. Sóknaráætlun Vestfjarða er einn þáttur þessa verkefnis.

Hluti af *Byggðaaætlun* 2014-2017 er landshlutabundin stöðugreining. Slík greining var útgefin fyrir Vestfirði árið 2014. Áhersla er lögð á að landshlutasamtök sveitarfélaga gangist fyrir mótun sóknaráætlana fyrir landshlutana með framtíðarsýn og áherslum til lengri tíma. Unnið er að gerð áætlunar fyrir 2017-2023 sem byggir á nýjum lögum nr. 69/2015 um byggðaaætlun og sóknaráætlanir og gildir hún nú til sjö ára í stað fjögurra ára áður. Nýju lögunum er ætlað að efla samhæfingu innan Stjórnarráðsins í byggðamálum og tryggja um þau mál virkt samráð við sveitarstjórnarstigið.

*Velferð til framtíðar* er stefnumótun Íslands um sjálfbæra þróun. Stefnumótunin var endurskoðuð 2010 og fjallar um heilbriggt og öruggt umhverfi, náttúruvernd, sjálfbæra nýtingu auðlinda og hnattræn viðfangsefni. Taka ber mið af stefnunni við gerð skipulagsins og umhverfismat þess eftir því sem við á.

Umhverfisráðherra skal á minnst fimm ára fresti láta vinna *náttúruverndaráætlun*. Gildandi náttúruverndaráætlun nær til tímabilsins 2009-2013. Engin svæði í Súðavíkurbreppi eru tilgreind í henni.

<sup>5</sup> Fjórðungssamband Vestfirðinga – [www.vesfirdir.is](http://www.vesfirdir.is)

## 5 Umhverfismat aðalskipulagsins

### 5.1 Matskylda áætlunarinnar

Endurskoðun aðalskipulags Súðavíkurrepps fellur undir lög um umhverfismat áætlana nr. 105/2006 sökum þess að eftirfarandi þrjú þættir eiga við um áætlunina:

- Áætlunin er unnin samkvæmt lögum.
- Áætlunin er undirbúin og/eða samþykkt af stjórnvöldum.
- Áætlunin markar stefnu er varðar leyfisveitingar til framkvæmda sem tilgreindar eru í lögum um mat á umhverfisáhrifum, nr. 106/2000.

Áætlunin er unnin samkvæmt skipulagslögum nr. 123/2010, hún verður samþykkt af Sveitarstjórn Súðavíkurrepps og mun marka stefnu um ýmsar framkvæmdir sem tilgreindar eru í lögum um mat á umhverfisáhrifum, nr. 106/2000 í viðaukum 1 og 2.

### Hvað er umhverfismat áætlana?

Umhverfismat áætlana felst í að meta áhrif skipulags- og framkvæmdaáætlana á umhverfið og **nýta niðurstöður** matsins til að **draga úr neikvæðum umhverfisáhrifum** þeirra.

Umhverfismat ber að vinna sem **hluta af skipulagsáætlunum sveitarfélaga** (svæðisskipulags, **aðalskipulags** og deiliskipulags) og áætlana á borð við rammaáætlun og samgönguáætlun.

Ákvæði um umhverfismat áætlana er bæði að finna í sérstökum lögum um umhverfismat áætlana og í 12. gr. skipulagslaga.

### Hvað eru umhverfisþættir?

Umhverfisþættir eru **þættir í umhverfinu** sem skipulagsáætlunin getur **haft áhrif á**. Áhrifin geta verið veruleg eða óveruleg, jákvæð eða neikvæð, tímabundin eða varanleg.

Í lögum um umhverfismat áætlana er **umhverfi skilgreint** sem: Samheiti fyrir samfélag, heilbrigði manna, dýr, plöntur, líffræðilega fjölbreytni, jarðveg, jarðmyndanir, vatn, loft, veðurfar, eignir, menningararfleifð, þ.m.t. byggingarsögulegar og fornleifafræðilegar minjar, landslag og samspil þessara þátta.

### 5.2 Umhverfisþættir og áhrifavaldar

Umhverfisþættir eru þeir þættir sem framkvæmd eða áætlun getur haft áhrif á. Umhverfismatinu er ætlað að lágmarka neikvæð áhrif við gerð áætlunarinnar og hámarka þau jákvæðu. Í lögum um umhverfismat áætlana (nr. 105/2006) er umhverfi skilgreint sem „samheiti fyrir samfélag, heilbrigði manna, dýr, plöntur, líffræðilega fjölbreytni, jarðveg, jarðmyndanir, vatn, loft veðurfar, eignir, menningararfleifð, þ.m.t. byggingarsögulegar og fornleifafræðilegar minjar, landslag og samspil þessara þátta.“ Umhverfismatsvinnan er hluti af aðalskipulagsvinnunni og er unnin samhliða á öllum stigum. Fjallað er um kynningu, samvinnu og ferli umhverfismatsins í köflum 6 og 7.

Áhrifavaldar aðalskipulagsbreytingarinnar eru þeir hlutar stefnunnar sem eru líklegir til að hafa áhrif á umhverfið (umhverfisþætti). Áhrifavaldarnir eru misjafnlega umfangsmiklir og tekur matið mið af því. Heildaráhrif aðalskipulagsins verða metin með samanburði við landskipulagsstefnu og önnur stefnuskjöl sem fjalla um umhverfi og sjálfbæra þróun. Áhrif rammahluta skipulagsins verða skoðuð sérstaklega. Til viðbótar verða afmarkaðir hlutar stefnunnar, sem eru líklegir til að hafa áhrif á umhverfið, metnir. Afmarkaðir hlutar geta t.d. átt við ákveðið landsvæði, málaflokk eða viðfangsefni.

Val umhverfisþáttanna byggir á fyrirliggjandi upplýsingum um grunnástand og aðrar forsendur. Til að hægt sé að meta umfang og vægi áhrifa eru skilgreind viðmið sem m.a. er að finna í lögum og reglugerðum, skipulagsáætlunum og stefnuskjólum stjórnvalda. Umhverfisvísar verða notaðir til að meta ástand umhverfisþáttanna. Í töflu 5.1 eru tilgreindir umhverfisþættir ásamt viðmiðunarskjólum og vísam vegna mats á áhrifum heildarstefnu skipulagsins og rammahlutum þess. Við mat á afmörkuðum þáttum aðalskipulagsins verður notast við sértækari viðmið og vísa eftir því sem tilefni er til. Ekki verður fjallað nánar um það hér en vísað er í leiðbeiningar Skipulagsstofnunar um flokkun umhverfisþátta, viðmið, einkenni og vægi umhverfisáhrifa frá árinu 2005.

## Hvað eru umhverfisviðmið og -vísar?

Umhverfisviðmið er nokkurs konar **mælikvarði** fyrir umhverfi og sjálfbæra þróun.

Umhverfisviðmiðin eru þannig sá mælikvarði sem umhverfisáhrif stefnumiða áætlunarinnar eru **borin saman við**. Þegar metin eru áhrif áætlunar á tiltekna umhverfisþætti, er það gert með því að bera áhrifin saman við fyrir fram gefin **umhverfisviðmið** annars vegar og **grunnástand umhverfisins** hins vegar.

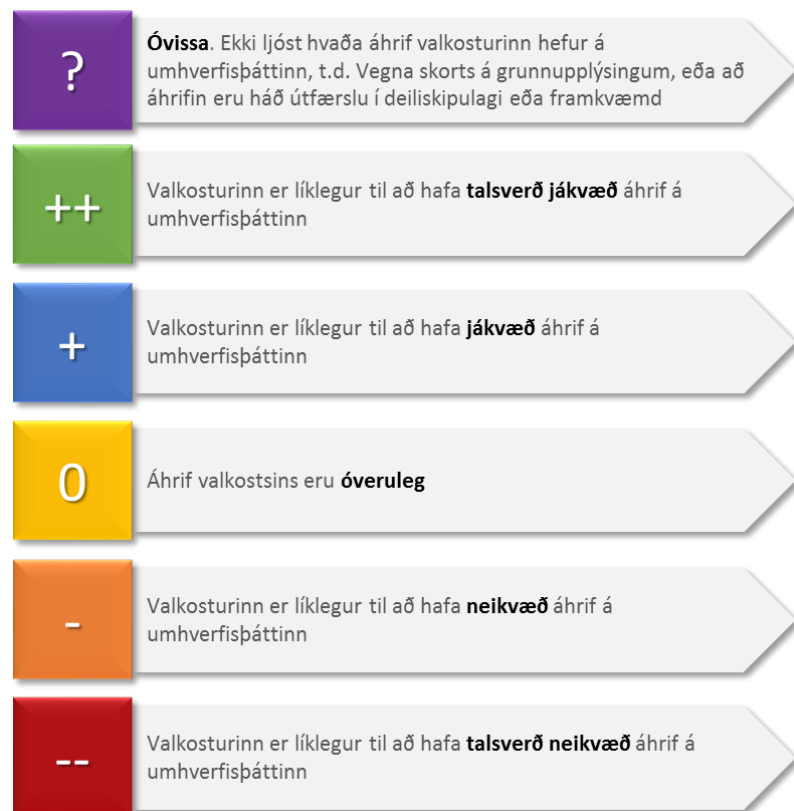
Þannig er hægt að taka afstöðu til þess hvort viðkomandi stefnumið sé talið hafa æskileg eða óæskileg áhrif, veruleg eða óveruleg á umhverfið.

Umhverfisvísir er mælikvarði á **ástand tiltekins umhverfisþátta**. Umhverfisvísar hjálpa til við að lýsa nánar viðkomandi umhverfisþætti. Umhverfisvísar benda á þau einkenni umhverfisþátta sem sjónum skal beint að, og hjálpa þannig til við að lýsa viðkomandi umhverfisþætti.

Tafla 5.1 Helstu umhverfisþættir og dæmi um undirþætti ásamt helstu viðmiðunarskjölum og vísam sem notast verður við í umhverfismatinu. Einstök viðmið verða skilgreind í umhverfismatinu.

<i>Umhverfisþáttur</i>	<i>Viðmiðunarskjöl</i>	<i>Vísar</i>
<b>Félagslegir og hagrænir þættir</b> <ul style="list-style-type: none"> <li>➤ Atvinnulíf</li> <li>➤ Þjónusta</li> <li>➤ Félags- og velferðarmál</li> </ul>	<ul style="list-style-type: none"> <li>- Byggðaáætlanir</li> <li>- Efnahagsspár</li> <li>- Vaxtarsamningur Vestfjarða</li> <li>- Samanburður við önnur sveitarfélög</li> <li>- Fasteignamat</li> <li>- Stefnumörkun um menntamál, menningarmál, félagsmál og heilbrigðismál</li> <li>- Velferð til framtíðar: Stefnumörkun stjórnvalda til 2020</li> </ul>	<ul style="list-style-type: none"> <li>- Staða atvinnulífs</li> <li>- Hagvöxtur</li> <li>- Fjölbreytni</li> <li>- Þjónustustig</li> <li>- Íbúafjöldi</li> <li>- Þróun fasteignaverðs</li> <li>- Eignarhald og nýting mannvirkja</li> <li>- Framboð og eftirspurn þjónustu</li> <li>- Aðgengi að þjónustu</li> </ul>
<b>Náttúrufræðilegir þættir</b> <ul style="list-style-type: none"> <li>➤ Eðlisrænir þættir</li> <li>➤ Líffræðilegir þættir</li> <li>➤ Landslag</li> </ul>	<ul style="list-style-type: none"> <li>- Lög um náttúruvernd nr. 44/1999</li> <li>- Velferð til framtíðar: Stefnumörkun stjórnvalda til 2020</li> <li>- Náttúruverndaráætlun</li> <li>- Náttúruminjasráðgjafi</li> <li>- Evrópski landslagsáttmálinn</li> <li>- Válistar: Plöntur og dýr</li> <li>- Ramsarsamningur um votlendi</li> <li>- Samningur um líffræðilega fjölbreytni</li> <li>- Stefnumörkun Íslands um framkvæmd samnings Sameinuðu þjóðanna um líffræðilegan fjölbreytileika.</li> </ul>	<ul style="list-style-type: none"> <li>- Gróðurfar</li> <li>- Fuglalíf</li> <li>- Náttúruminjar</li> <li>- Fágæti landslags</li> <li>- Nýtingarsaga</li> <li>- Mengun</li> <li>- Röskun</li> <li>- Ásýnd</li> </ul>
<b>Öryggi og heilsa</b> <ul style="list-style-type: none"> <li>➤ Ofanflóð</li> <li>➤ Hávaði</li> </ul>	<ul style="list-style-type: none"> <li>- Lög nr. 49/1997 um varnir gegn snjóflóðum og skriðuföllum</li> <li>- Reglugerð 505/2000 m.s.br. um hættumat vegna ofanflóða og flokkun og nýtingu hættusvæða.</li> <li>- Velferð til framtíðar: Stefnumörkun stjórnvalda til 2020</li> <li>- 933/1999 Reglugerð um hávaða</li> </ul>	<ul style="list-style-type: none"> <li>- Áhætta vegna ofanflóða</li> <li>- Hljóðstig</li> </ul>
<b>Innviðir og aðgengi</b> <ul style="list-style-type: none"> <li>➤ Samgöngur</li> <li>➤ Veitur</li> <li>➤ Útivist</li> <li>➤ Menningarminjar</li> </ul>	<ul style="list-style-type: none"> <li>- Samgönguáætlun</li> <li>- Byggðaáætlanir</li> <li>- Velferð til framtíðar: Stefnumörkun stjórnvalda til 2020</li> <li>- 80/2012 Lög um menningarminjar</li> <li>- Stefna íslenskra stjórnvalda um byggingarlist</li> </ul>	<ul style="list-style-type: none"> <li>- Umferð</li> <li>- Vegalengd</li> <li>- Vegflokkun</li> <li>- Aðgengi að útivist og náttúru</li> <li>- Fornleifaskráning</li> <li>- Húsasaga</li> <li>- Ásýnd</li> <li>- Áreiðanleiki innviða</li> </ul>

Áhrifum verður síðan gefin einkunn í matstöflum þar sem matið er skýrt nánar í texta. Skýringar á einkunnum eru sýndar á mynd 5.1.



Mynd 5.1 Skýringar á einkunnum sem sýndar eru í matstöflum.

### 5.3 Stefnukostir

Í umhverfismati áætlunarinnar verða tveir stefnukostir metnir og bornir saman:

- **Núllkostur** – Óbreytt landnotkun á svæðinu, miðað við stöðuna í dag.
- **Skipulagstillagan** – Breytt skipulag í samræmi við lýsingu hér að framan.

Til viðbótar verða fleiri valkostir skilgreindir þegar fjallað verður um afmarkaða hluta stefnunnar, þ.e. stefnu fyrir ákveðið landsvæði, málaflokk eða viðfangsefni.

### Hvað eru stefnukostir?

*Stefnukostir eru þeir valkostir sem ákveðið er að taka afstöðu til í umhverfismati áætlunar. Þeir eru þannig **bornir saman** í umhverfismatinu m.t.t. áhrifa þeirra á umhverfið og mat lagt á hvaða valkostur hefur minnst óæskilegustu áhrifin á umhverfið en stuðlar best að jafnvægi milli hinna þriggja stöða sjálfbærrar þróunar sem eru umhverfi, samfélag og efnahagur.*

### 5.4 Gögn aðferðir og framsetning

Margvísleg gögn um skipulagssvæðið liggja fyrir, m.a. úr núgildandi aðalskipulagi en einnig almennar opinberar upplýsingar frá fagstofnunum og upplýsingar vegna fyrri framkvæmda og fyrirhugaðra framkvæmda í hreppnum. Þessi gögn munu nýtast til að meta grunnástand umhverfisins og með samanburði við umhverfisviðmið verður hægt að meta áhrif breytinganna eins og til er ætlast.

Mat á áhrifum áætlunarinnar verður unnið samhliða og sem hluti af sjálfri skipulagsvinnunni frá upphafi. Niðurstöður umhverfismatsins, þ.e. umhverfisskýrsla, verður fléttuð saman við aðalskipulagsgreinargerð.

Umhverfismat áætlanna fer í hefðbundið kynninga- og umsagnaferli samhliða breytingu á skipulagsáætlunum. Nánar er fjallað um það í kafla 6.

## 6 Kynning og samvinna

### 6.1 Lögbundin kynning

Í skipulagslögum nr. 123/2010 og skipulagsreglugerð nr. 90/2013 er tilgreint hvernig standa beri að kynningu aðalskipulags. Kynning fer fram á þremur stigum:

- Skipulags- og matslýsing er send Skipulagsstofnun og umsagnaraðilum. Auk þess skal hún kynnt fyrir almenningi. Nánar er fjallað um þetta í skipulagsreglugerð nr. 90/2013.
- Tillaga að aðalskipulagi skal kynnt íbúum sveitarfélagsins og öðrum hagsmunaaðilum á almennum fundi eða á annan fullnægjandi hátt áður en tillaga að aðalskipulagi er tekin til afgreiðslu í sveitarstjórn (á vinnslustigi). Tillagan skal einnig kynnt sveitarstjórnnum aðliggjandi sveitarfélaga og öðrum sveitarfélögum sem kunna að eiga hagsmuna að gæta vegna skipulagsins.
- Að lokinni fyrrnefndri kynningu skal skipulagstillagan lögð fyrir sveitarstjórn til afgreiðslu og í framhaldi af því send Skipulagsstofnun til athugunar. Eftir afgreiðslu sveitarstjórnar auglýsir sveitarstjórn tillögu að aðalskipulagi með áberandi hætti, svo sem í dagblaði sem gefið er út á landsvísu. Tillagan skal einnig auglýst í lögbirtingablaðinu. Í auglýsingu skal hverjum þeim aðila sem telur sig eiga hagsmuna að gæta gefinn kostur á að gera athugasemdir við tillöguna innan ákveðins frests sem eigi skal vera skemmri en sex vikur frá birtingu auglýsingar.



Mynd 6.1 Áætlaðar tímasetningar kynninga.

## 6.2 Samvinna við íbúa og aðra hagsmunaaðila

Súðavíkurhreppur tók þá ákvörðun í upphafi skipulagsvinnunnar að hafa allt ferlið opið og gagnsætt og ganga þannig mun lengra en krafist er í skipulagslöggjöfni. Áhersla verður lögð á breiða þátttöku í skipulagsvinnunni, þar sem íbúar og aðrir hagsmunaaðilar verða virkjaðir til þátttöku. Markmiðið er að afla sem bestra gagna og gefa sem flestum tækifæri til að koma sjónarmiðum sínum á framfæri. Til að ná þessu markmiði verður:

- Sett upp upplýsingaveita á vefsíðu Súðavíkurhrepps. Þar eru ýmsar upplýsingar um skipulagsferlið aðgengilegar. Jafnframt verður upplýsingum miðlað á Fésbókarsíðu sveitarfélagsins.
- Settur upp póstkassi þar sem hægt verður að senda inn ábendingar og athugasemdir um málefni aðalskipulagsins.
- Fundað með íbúum, félagsamtökum og stofnunum. Hér er bæði átt við stærri íbúafundi en einnig verða afmarkaðir hópar kallaðir saman ef þörf krefur. Þann 5. nóvember 2016 var haldinn opinn íbúafundur í samkomuhúsinu í Súðavík og annar fundur var haldinn í Heydal fyrir íbúa í dreifbýli þann 17.3. 2017.
- Settur á fót skipulagshópur sem samanstendur af íbúum og hagsmunaaðilum. Hópurinn verður sveitarstjórn til ráðgjafar og mun hann taka virkan þátt í skipulagsvinnunni undir leiðsögn ráðgjafa. Nánar er fjallað um skipulagshópinn í kafla 6.2.1.

Tafla 6.1 Líkleg samsetning skipulagshóps.

Hagsmunaaðilar	Tilnefning
Ferðapjónusta	Ferðamálasamtök Vestfjarða
Landbúnaður	Búnaðarsamtök Vestfjarða
Sjávarútvegur	Félög eða valin fyrirtæki
Náttúruverndarsamtök	Náttúruverndarsamtök Vestfjarða
Landeigendur	Félög eða afmarkað svæði
Sumarhúsa eigendur	Félög eða afmarkað svæði
Íþróttir	Ungmennafélagið Geisli
Hlunnindanýting	Veiðifélög
Íbúar	Útivistarfélag, öldungar, ungmenni og fatlaðir

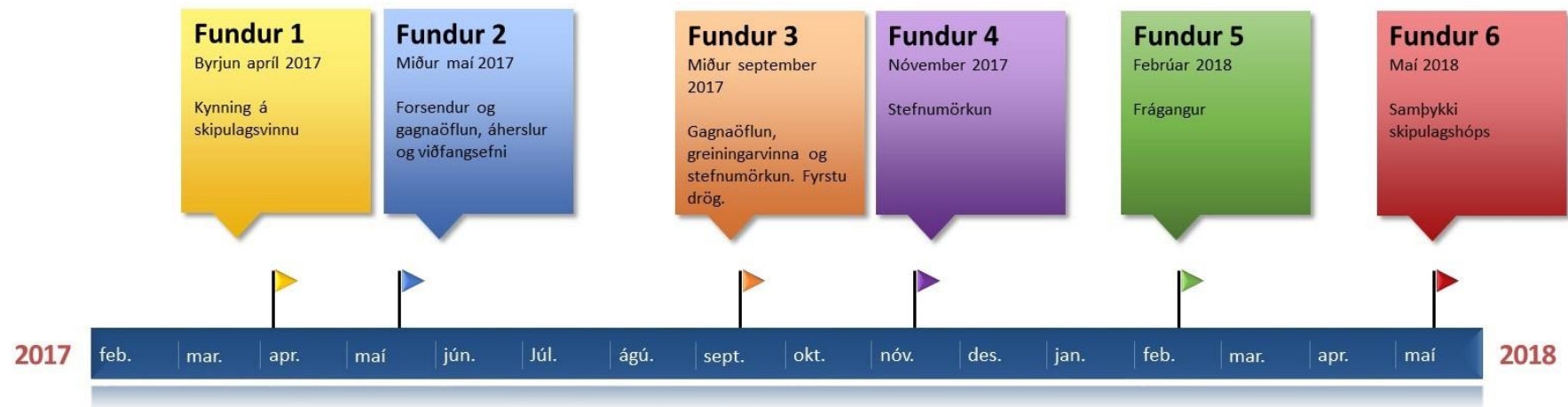


### 6.2.1 Skipulagshópur

Kallað var eftir tilnefningum í skipulagshóp á vefsíðu hreppsins og á kynningarfundum sem haldnir voru í Súðavík í nóvember 2016 og í Heydal í mars 2017. Skipulagshópurinn mun samþykka starfsreglur þar sem fjallað er um hlutverk, þátttöku og ábyrgð þeirra fulltrúa sem skipa hann. Fulltrúarnir verða virkir þátttakendur í mótun stefnu fyrir Súðavíkurbrepp. Skipulagshópnum er einnig ætlað að auðvelda greiningu á vandamálum og tækifærum og þar með mun draga úr hagsmunaaðrekstrum til lengri tíma lítið. Fulltrúar í skipulagshópi eru málsvarar hópa eða félaga með ákveðna hagsmuni og því er ætlast til að þeir miðli upplýsingum til síns hóps eða félags og taki ákvarðanir í samráði við hann. Áhersla verður lögð á að skipulagshópurinn komist að einni sameiginlegri niðurstöðu. Þó er við því að búast að ágreiningur geti verið um afmarkaða þætti aðalskipulagsins. Gert er ráð fyrir því að skipulagshópurinn fundi sex sinnum á vinnutíma aðalskipulagsins (mynd 6.3). Til viðbótar verða ákveðnir fulltrúar boðaðir til fundar eftir þörfum til að ræða um einstök mál, svo sem um rammahluta aðalskipulagsins.



**Mynd 6.2** Skipulagshópur samanstendur af fulltrúum sveitarfélaga, íbúa, félagasamtaka og annarra hagsmunaaðila. Á bak við hvern fulltrúa stendur hópur með sameiginlega hagsmuni.



**Mynd 6.3** Fyrirhugaðir fundir skipulagshóps. Einstakir aðilar úr skipulagshópi verða boðaðir til fundar eftir þörfum, m.a. í tengslum við málefni rammahluta aðalskiðlaægs.

## 7 Skipulagsferlið

Skipulagsferlið verður eins og skipulagslög nr. 123/2010 og skipulagsreglugerð nr. 90/2013 kveða á um. Þegar sveitarstjórn hefur tekið ákvörðun um gerð aðalskipulags ber skipulagsnefnd að vinna lýsingu á skipulagsverkefninu, þ.m.t. umfangi og áherslum í umhverfismati áætlunarinnar. Sveitarstjórn kynnir lýsingu fyrir almenningi, m.a. með auglýsingu í fjölmiðlum og á íbúafundi. Jafnframt leitar hún umsagnar Skipulagsstofnunar og annarra umsagnaraðila (mynd 7.1).

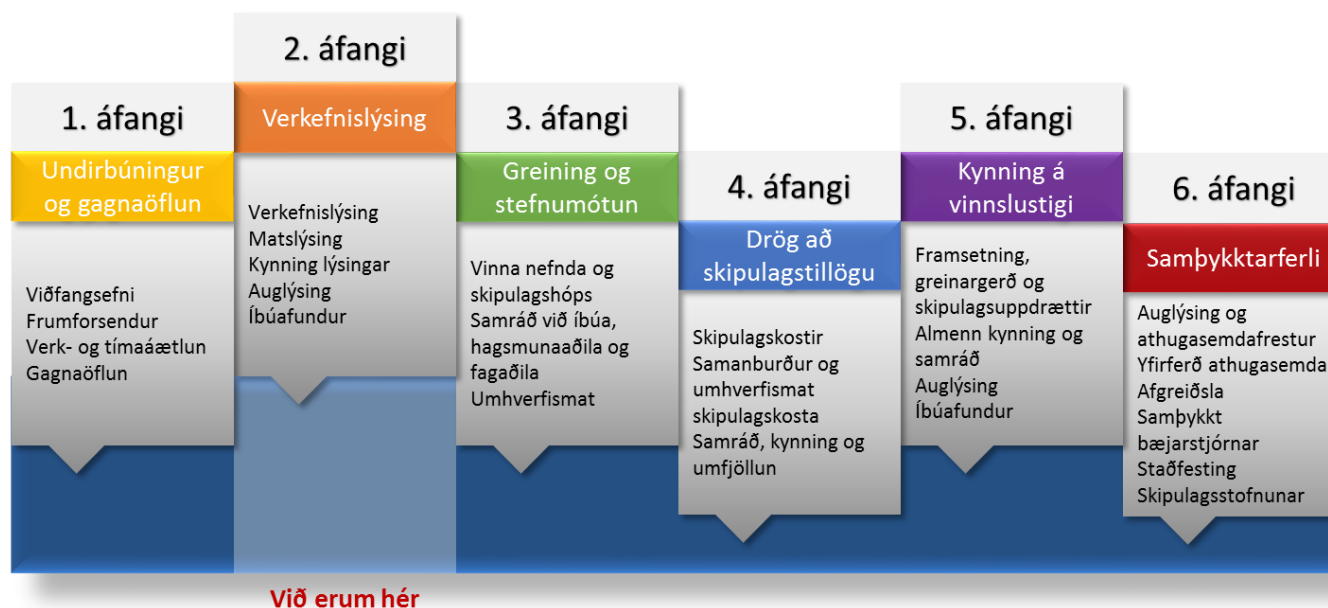
Síðar kynnir sveitarstjórn skipulagstillögu og umhverfisskýrslu fyrir íbúum, aðliggjandi sveitarfélögum, og öðrum hagsmunaaðilum, t.d. á opnum fundi. Viðbrögð við kynningunni kalla mögulega á breytingar á skipulagstillögunni. Þá samþykkir sveitarstjórn tillöguna og umhverfisskýrslu (umhverfismat hennar). Að lokinni yfirferð Skipulagsstofnunar auglýsir sveitarstjórn skipulagstillöguna í lögbirtingarblaði og dagblaði sem gefið er út á

landsvísu. Auglýsingatími skal vera að lágmarki 6 vikur. Skipulagsgögn skulu vera aðgengileg hjá sveitarfélaginu og á netinu.

Sveitarstjórn sendir umsagnaraðilum skipulagstillöguna og gefur þeim kost á að koma með athugasemdir. Almennigur og aðrir hagsmunaaðilar hafa kost á að gera athugasemdir innan þeirra tímamarka sem tilgreind eru í auglýsingunni.

Að athugasemdafresti loknum fjallar sveitarstjórn um framkomnar athugasemdir og gerir tillögu til sveitarstjórnar um afgreiðslu. Sveitarstjórn fjallar um málið og afgreiðir það, mögulega með breytingum vegna athugasemda á auglýsingatímanum. Sveitarstjórn skal auglýsa niðurstöðu sína og senda þeim sem gerðu athugasemdir umsögn um þær. Skipulagsstofnun staðfestir svo skipulagið og auglýsir það í B-deild Stjórnartíðinda.

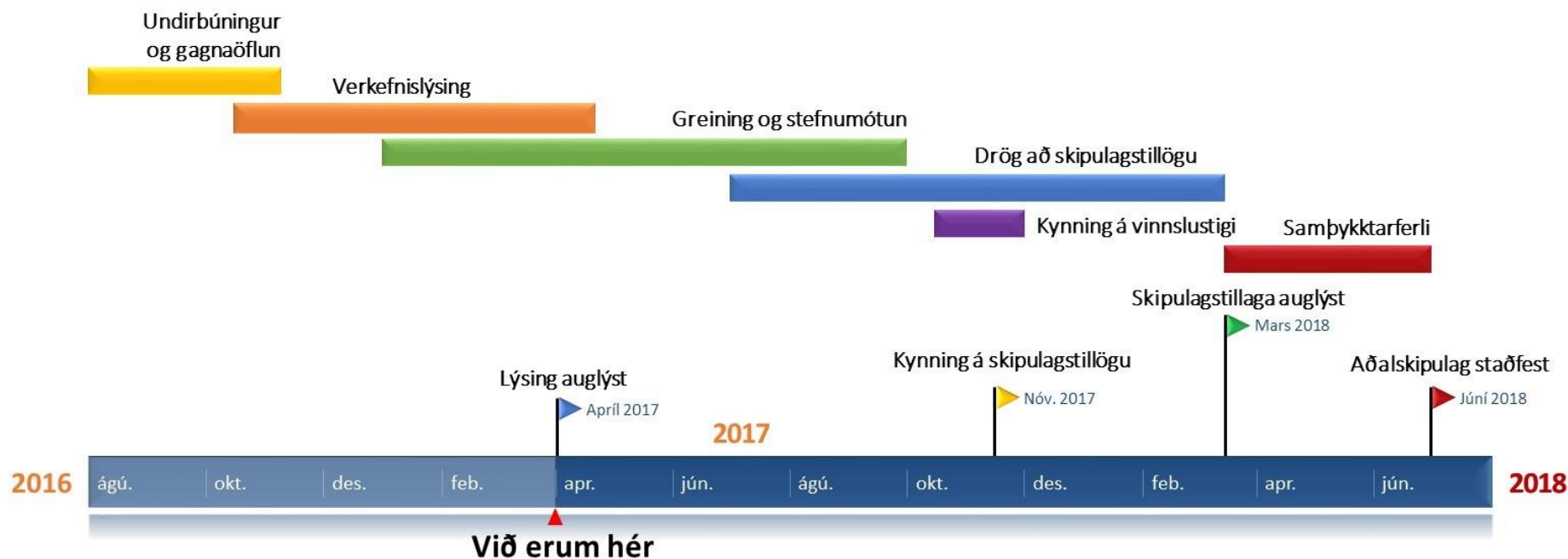
Nánar er fjallað um samvinnu og samráð í kafla 6.2.



Mynd 7.1 Helstu verkþættir við gerð aðalskipulags Súðavíkurrepps.

## 7.1 Tímaáætlun verkefnis

Tímaáætlun miðast við að lýsing skipulagsverkefnisins verði auglýst í lok mars 2017. Stefnt er að því að skipulagstillaga verði fullmótuð vorið 2018 og að nýtt aðalskipulag verði staðfest sumarið 2018. Helstu áfangar skipulagsvinnunnar eru sýndir á myndum 7.1 og 7.2.



Mynd 7.2 Helstu verkþættir og gróf tímaáætlun.

## 7.2 Umsagnaraðilar

Sveitarstjórn leitar umsagnar Skipulagsstofnunar og annarra umsagnaraðila á tveimur stigum eins og fram hefur komið. Annars vegar vegna lýsingarinnar og hins vegar á auglýsingartíma skipulagstillögunnar. Umsagnaraðilar eru skv. skipulagslögum skilgreindir sem opinberar stofnanir og stjórnvöld sem sinna lögbundnum verkefnum á sviði skipulagsmála og leyfisveitingum þeim tengdum. Umsagnaraðilar um lýsingu og skipulagstillögu verða eftirfarandi:

- Skipulagsstofnun
- Umhverfisstofnun
- Heilbrigðiseftirlit Vestfjarða
- Minjastofnun
- Orkubú Vestfjarða
- Landsnet
- Vegagerðin
- Ísavia
- Kirkjugarðaráð
- Veðurstofa Íslands
- Aðliggjandi sveitarfélög
- Náttúrufræðistofnun
- Ferðamálastofa
- Orkustofnun
- Samgöngustofa
- Rarik
- Fiskistofa
- Skógrækt ríkisins
- Landgræðsla ríkisins
- Fjórðungssamband Vestfirðinga
- Atvinnuvega- og nýsköpunarráðuneytið

## 8 Heimildir og ítarefni

Agnes Stefánsdóttir, Á. H. (2016). *Yfirlit yfir fornleifarannsóknir 2013*. Reykjavík.

Fjórðungssamband Vestfjarða. (2015). *Sóknaráætlun Vestfjarða 2015-2019*.

Guðni A. Jóhannesson, Ásthildur Sturludóttir, Eyrún Linnét, Guðmundur V. Magnússon, Kristín Hálfhánsdóttir, Kristján Haraldsson, O. S. Þ. (2014). *Afhendingaröryggi raforku á Vestfjörðum. Skýrsla samstarfshóps um bætt afhendingaröryggi raforku á Vestfjörðum, til ráðherra, nóvember 2014*.

Halldór Björnsson, Árný E. Sveinbjörnsdóttir, Anna K. Daníelsdóttir, Árni Snorrason, Bjarni D. Sigurðsson, Einar Sveinbjörnsson, Gísli Viggósson, Jóhann Sigurjónsson, Snorri Baldursson, S. Þ. & T. J. (2008). *Hnatrænar loftslagsbreytingar og áhrif þeirra á Íslandi - Skýrsla vísindanefndar um loftslagsbreytingar*. Reykjavík. Sótt af [http://www.umhverfisraduneyti.is/media/PDF\\_skrar/visindanefndloftslagsbreytingar.pdf](http://www.umhverfisraduneyti.is/media/PDF_skrar/visindanefndloftslagsbreytingar.pdf)

Siglingastofnun Íslands. (2011). *Yfirlitsskýrsla um sjóvarnir árið 2011*.

Eftirfarandi heimildir verða m.a. nýttar við vinnslu skipulagstillögunnar:

Aðalskipulag Súðavíkurbrepps 1999-2018.

- Greinargerð
- Sveitarfélagsuppdráttur
- Súðavík, þéttbýlisuppdráttur

Aðalskipulagsáætlanir aðliggjandi sveitarfélaga:

- Aðalskipulag Ísafjarðarbæjar
- Aðalskipulag Reykhólahrepps
- Aðalskipulag Strandabyggðar
- Aðalskipulag Vesturbyggðar

Alþingi (2015). Landsskipulagsstefna 2015-2026.

Atvinnu- og nýsköpunarráðuneyti (2010). Skýrsla nefndar um landnotkun: Athugun á notkun og varðveislu ræktanlegs lands á Íslandi.

Atvinnuvega- og nýsköpunarráðuneytið og Samtök ferðaþjónustunnar (2015). Vegvísir í ferðaþjónustu.

Atvinnuþróunarfélag Vestfjarða. Sjá: <http://www.atvest.is/> Byggðaaætlun 2014-2017.

Deiliskipulagsáætlanir innan sveitarfélagsins ([skipulag.is](http://skipulag.is))

Drög að stefnu Vestfirskra ferðamála til 2020.

Evrópski landslagssáttmálinn.

Ferðamálasamtök Íslands, <http://www.ferdamalasamtok.is/>

Ferðamálastofa (2015). Kortlagning auðlinda ferðaþjónustunnar. Verkefnaskýrsla.

Fjórðungssamband Vestfjarða (2015). *Sóknaráætlun Vestfjarða 2015-2019*.

Forsætisráðuneytið (2011). Ísland 2020 – sókn fyrir atvinnulíf og samfélag.

Jafnréttisstefna Súðavíkurbrepps, samþykkt 2012.

Kerfisáætlun Landsnets 2015-2024.

Landsáætlun um meðhöndlun úrgangs 2013-2024.

Menntamálaráðuneytið (2007). Menningarstefna í mannvirkjagerð.

Minjastofnun Íslands, þ.m.t. vefsjár, <http://www.minjastofnun.is/>

Náttúruminjaskrá 7. útgáfa.

Náttúrustofa Vestfjarða. Sjá: <http://www.nave.is/>

Samþykkt um meðhöndlun úrgangs í Súðavíkurbreppi, samþykkt 2003.

Samgönguáætlun 2015-2026. Drög.

Skólafélag Súðavíkurbrepps, samþykkt 2013.

Stefnumótun ferðamálasamtaka Vestfjarða 2010-2015.

Stefnumótun í menningarmálum á Vestfjörðum 2007.

Stefnumörkun sveitarfélaga á Vestfjörðum – Fyrstu skref, 2016.

Umhverfisráðuneytið (1978). Ramsarsamningur um votlendi.

Umhverfisráðuneytið (2007). Stefnumörkun í loftslagsmálum.

Umhverfisráðuneytið (2007). Vernd og endurheimt íslenskra birkiskóga. Skýrsla og tillögur nefndar.

Umhverfisráðuneytið (2008). Líffræðileg fjölbreytni: Stefnumótun Íslands um framkvæmd Samnings um líffræðilega fjölbreytni.

Umhverfis- og auðlindaráðuneytið (2015). Aðgerðaráætlun í loftslagsmálum.

Umhverfisvottunarferli sveitarfélaga á Vestfjörðum. Framkvæmdaáætlun 2014-2019.

Vegagerðin, vegaskrá, <http://www.vegagerdin.is/vegakerfid/vegaskra/> og <http://vegasja.vegagerdin.is/>

Velferð til framtíðar. sjálfbær þróun í íslensku samfélagi. Stefnumörkun til 2020.

Vímuvagnarstefna Súðavíkurrepps, samþykkt 2001.

Þingsályktun um áætlun um vernd og orkunýtingu landsvæða. (2013)

Þingsályktun um ferðamálaáætlun 2011-2020.

Þingsályktun um náttúruverndaráætlun 2009-2013.

Þingsályktun um samgönguáætlun 2011-2022.

Þingsályktun um stefnumótandi byggðaáætlun 2017-2023 (drög).

Þingsályktun um tólf ára fjarskiptaáætlun fyrir árin 2011-2022.

Skipulagsstofnun (2010). Leiðbeiningablað 10. Umfang og áherslur í umhverfismati.  
[http://www.skipulag.is/media/skipulagsmal/okt2010\\_Leidbeiningarblad\\_10\\_-matslysing.pdf](http://www.skipulag.is/media/skipulagsmal/okt2010_Leidbeiningarblad_10_-matslysing.pdf)

Skipulagsstofnun (2014). Skipulagsmál á Íslandi. Lykilmælikvarðar og fyrirbyggjandi áætlanir:  
[http://www.landsskipulag.is/media/landsskipulagsstefna/Forsenduskyrsla\\_lokakjal\\_12-08-14\\_mForsidu.pdf](http://www.landsskipulag.is/media/landsskipulagsstefna/Forsenduskyrsla_lokakjal_12-08-14_mForsidu.pdf)

Skipulagsstofnun (2014). Skógrækt í skipulagsáætlunum sveitarfélaga. Sjá: [http://www.skipulag.is/media/pdf-skjol/skograekt\\_skipulagi\\_sveitarafelaga\\_2014.pdf](http://www.skipulag.is/media/pdf-skjol/skograekt_skipulagi_sveitarafelaga_2014.pdf)

Skipulagsstofnun (2014). Um skipulag haf- og strandsvæða. Löggjöf, lykilhugtök og stjórnæki. <http://www.skipulag.is/media/pdf-skjol/Um-skipulag-haf--og-strandsvaeda-lokautgafa.pdf>

Skipulagsstofnun (2015). Skipulag og ferðamál – hugmyndahefti. Sjá: [http://www.skipulag.is/media/pdf-skjol/Skipulag\\_og\\_ferdamal.pdf](http://www.skipulag.is/media/pdf-skjol/Skipulag_og_ferdamal.pdf)

Skipulagsstofnun (2015). Stefnumótandi skipulagsgerð og mörkun svæða. Sjá: <http://www.skipulag.is/media/pdf-skjol/A987-001-U02-Statarmark-minni.pdf>